

บทที่ 2

การปฏิบัติตามมาตรการป้องกันและแก้ไข
ผลกระทบสิ่งแวดล้อม

การปฏิบัติตามมาตรการป้องกันและแก้ไข ผลกระทบสิ่งแวดล้อม

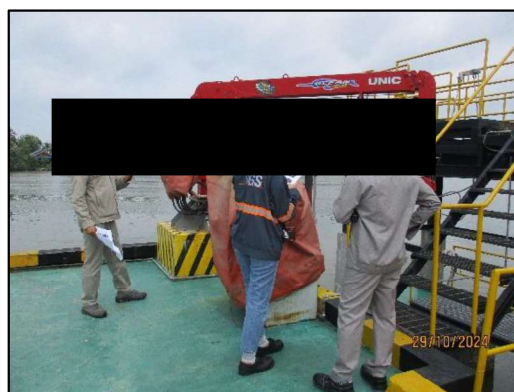
2.1 การติดตามตรวจสอบการปฏิบัติตามมาตรการป้องกันและแก้ไขผลกระทบสิ่งแวดล้อม

บริษัท ปตท. น้ำมันและการค้าปลีก จำกัด (มหาชน) ได้ดำเนินโครงการปรับปรุงท่าเทียบเรือขนถ่ายน้ำมันและก๊าซปิโตรเลียมเหลว จังหวัดสุราษฎร์ธานี (โครงการฯ) ภายใต้กรอบมาตรการป้องกันและแก้ไขผลกระทบสิ่งแวดล้อมตามที่กำหนดไว้ในรายงานการวิเคราะห์ผลกระทบสิ่งแวดล้อม ที่ผ่านความเห็นชอบจากสำนักงานคณะกรรมการสิ่งแวดล้อมแห่งชาติ (สำนักงานฯ) ซึ่งได้ระบุมาตรการป้องกันและแก้ไขผลกระทบสิ่งแวดล้อมที่โครงการฯ ต้องปฏิบัติตามมาตรการ ตามเงื่อนไขแนบท้ายหนังสือที่ วว 0804/9216 เมื่อวันที่ 7 กรกฎาคม พ.ศ. 2541 (ภาคผนวก ก-1) โดยมาตรการป้องกันและแก้ไขผลกระทบสิ่งแวดล้อมของโครงการฯ ในระยะดำเนินการนั้น ได้ดำเนินการตามมาตรการเดิมที่ถือปฏิบัติมาโดยตลอดอย่างเคร่งครัด

รายงานฉบับนี้เป็นผลการปฏิบัติตามมาตรการป้องกันและแก้ไขผลกระทบสิ่งแวดล้อม ของโครงการปรับปรุงท่าเทียบเรือขนถ่ายน้ำมันและก๊าซปิโตรเลียมเหลว จังหวัดสุราษฎร์ธานี ระยะดำเนินการ ระหว่างเดือนกรกฎาคม-ธันวาคม พ.ศ. 2567 โดยข้อมูลที่ใช้ประกอบการติดตามตรวจสอบได้จากการสำรวจโดยตรงในภาคสนาม ของบริษัท เอสจีเอส (ประเทศไทย) จำกัด และข้อมูลจาก บริษัท ปตท. น้ำมันและการค้าปลีก จำกัด (มหาชน) ทั้งในส่วนของเอกสาร ข้อกำหนด และบันทึกต่างๆ

2.2 ผลการปฏิบัติตามมาตรการป้องกันและแก้ไขผลกระทบสิ่งแวดล้อม

บริษัท เอสจีเอส (ประเทศไทย) จำกัด ได้ดำเนินการติดตามตรวจสอบการปฏิบัติตามมาตรการป้องกันและแก้ไขผลกระทบสิ่งแวดล้อม ของโครงการปรับปรุงท่าเทียบเรือขนถ่ายน้ำมันและก๊าซปิโตรเลียมเหลว จังหวัดสุราษฎร์ธานี ระยะดำเนินการ ระหว่างเดือนกรกฎาคม-ธันวาคม พ.ศ. 2567 เมื่อวันที่ 29-30 ตุลาคม พ.ศ. 2567 โดยได้ดำเนินการสอบถามข้อมูลการปฏิบัติตามมาตรการฯ และลงพื้นที่เพื่อดำเนินการติดตามตรวจสอบฯ บริเวณพื้นที่โครงการฯ (ดังภาพถ่ายที่ 2.2-1) ซึ่งมีกิจกรรมที่เกี่ยวข้องกับการดำเนินงาน ประกอบด้วย การจัดเก็บและขนถ่ายผลิตภัณฑ์ปิโตรเลียมทั้งประเภทน้ำมัน และ ก๊าซปิโตรเลียมเหลว มีการขนส่งน้ำมันทั้งทางเรือและทางรถยนต์ โดยผลการติดตามตรวจสอบการปฏิบัติตามมาตรการป้องกันและแก้ไขผลกระทบสิ่งแวดล้อม ระหว่างเดือนกรกฎาคม-ธันวาคม พ.ศ. 2567 แสดงดังตารางที่ 2.2-1 และ ตารางที่ 2.2-2 ตามลำดับ



ภาพถ่ายที่ 2.2-1 การติดตามตรวจสอบการปฏิบัติตามมาตรการป้องกันและแก้ไขผลกระทบสิ่งแวดล้อม
โครงการปรับปรุงท่าเทียบเรือขนถ่ายน้ำมันและก๊าซปิโตรเลียมเหลว จังหวัดสุราษฎร์ธานี
ระยะดำเนินการ ระหว่างเดือนกรกฎาคม-ธันวาคม พ.ศ. 2567



ตารางที่ 2.2-1 ผลการติดตามตรวจสอบผลการปฏิบัติตามมาตรการป้องกันและแก้ไขผลกระทบสิ่งแวดล้อม ระยะดำเนินการ
โครงการปรับปรุงท่าเทียบเรือขนถ่ายน้ำมันและก๊าซปิโตรเลียมเหลว จังหวัดสุราษฎร์ธานี บริษัท ปตท. น้ำมันและการค้าปลีก จำกัด (มหาชน)
ระหว่างเดือนกรกฎาคม-ธันวาคม พ.ศ. 2567

องค์ประกอบทางสิ่งแวดล้อม	มาตรการป้องกันและแก้ไขผลกระทบ	สถานที่	ผลการปฏิบัติตามมาตรการ	ปัญหาอุปสรรค	เอกสารอ้างอิง
1. คุณภาพอากาศ	1.1) ตรวจสอบการรั่วไหลของท่อขนถ่ายน้ำมันและก๊าซทุกครั้ง ทั้งช่วงก่อนการขนถ่ายและขณะที่มีการขนถ่ายน้ำมันและก๊าซผ่านท่าเรือ	พื้นที่โครงการ	- ปฏิบัติตามมาตรการกำหนด โดยจัดให้มีการตรวจสอบอุปกรณ์เครื่องจักรที่ใช้ขนถ่ายเป็นประจำ และมีการตรวจสอบการรั่วไหลของท่อขนถ่ายน้ำมันและก๊าซทุกครั้งซึ่งมีศูนย์ควบคุมปฏิบัติงานคอยควบคุมดูแล	- ไม่พบปัญหา	ภาพถ่ายที่ 2.2-2 ศูนย์ควบคุมการปฏิบัติการ เอกสารแนบที่ 1 แผนงานการบำรุงรักษาเครื่องจักรและอุปกรณ์
	1.2) ตรวจสอบสภาพของอุปกรณ์เก็บน้ำมันและก๊าซอย่างสม่ำเสมอ พร้อมทั้งกำหนดให้มีการจัดทำแผนการซ่อมบำรุง (Preventive Maintenance) อย่างสม่ำเสมอ	พื้นที่โครงการ	- ปฏิบัติตามมาตรการกำหนด โดยโครงการจัดให้มีการตรวจสอบสภาพอุปกรณ์เก็บน้ำมันและก๊าซอย่างสม่ำเสมอตามข้อกำหนด “ระเบียบกรมสรรพสามิตว่าด้วยการตรวจสอบปริมาตร ความจุภาชนะเก็บน้ำมันและผลิตภัณฑ์น้ำมัน พ.ศ. 2545 และมีแผนการซ่อมบำรุงอุปกรณ์ประจำปี พ.ศ. 2567	- ไม่พบปัญหา	เอกสารแนบที่ 1 แผนงานการบำรุงรักษาเครื่องจักรและอุปกรณ์
2. เสียง	2.1) ทำการกำหนดแผนการบำรุงรักษา (Preventive Maintenance) สำหรับเครื่องมือ เครื่องจักร และอุปกรณ์ต่างๆ ที่ใช้ในการขนถ่ายน้ำมันและก๊าซ	พื้นที่โครงการ	- ปฏิบัติตามมาตรการกำหนด โดยโครงการจัดทำแผนงานการบำรุงรักษาเครื่องจักรและอุปกรณ์ประจำปี พ.ศ. 2567 สำหรับเครื่องมือเครื่องจักรและอุปกรณ์ต่างๆ ที่ใช้ในการขนถ่ายน้ำมันและก๊าซ และมีการตรวจสอบตามแผนงานอย่างเคร่งครัด	- ไม่พบปัญหา	เอกสารแนบที่ 1 แผนงานการบำรุงรักษาเครื่องจักรและอุปกรณ์



ตารางที่ 2.2-1 (ต่อ)

องค์ประกอบทางสิ่งแวดล้อม	มาตรการป้องกันและแก้ไขผลกระทบ	สถานที่	ผลการปฏิบัติตามมาตรการ	ปัญหาอุปสรรค	เอกสารอ้างอิง
2. เสียง (ต่อ)	2.2) ในบริเวณที่มีเสียงดังเกิน 80 dB (A) ควรมีการติดตั้งเครื่องป้องกันเสียงและให้ใช้อุปกรณ์ป้องกันเสียงดังส่วนบุคคล	พื้นที่โครงการ	- ปฏิบัติตามมาตรการกำหนด โดยโครงการติดตั้งป้ายแสดงพื้นที่ที่กำหนดให้อุปกรณ์ป้องกันเสียงส่วนบุคคล รวมทั้งจัดเตรียมอุปกรณ์ป้องกันเสียงส่วนบุคคล (EAR MUFF) ประจำในบริเวณดังกล่าว	- ไม่พบปัญหา	ภาพถ่ายที่ 2.2-3 ป้ายเตือนสวมใส่ อุปกรณ์ป้องกัน อันตรายจากเสียงดัง
3. คุณภาพน้ำ นิเวศวิทยาทางน้ำ และนิเวศวิทยา ทางบก	3.1) ห้ามระบายน้ำจากห้องสูบน้ำดิบเข้าปีโดยเฉพาะบริเวณที่จอดเรือ 3.2) ปฏิบัติตามมาตรการควบคุมการรั่วไหลของน้ำมันระหว่างขนถ่ายอย่างเคร่งครัดโดยการนำ Check list	พื้นที่โครงการ	- ปฏิบัติตามมาตรการกำหนด โดยโครงการได้จัดทำและบังคับใช้ข้อกำหนดและระเบียบการใช้ท่าเทียบเรือ รวมถึงการใช้แบบฟอร์มรายการตรวจสอบความปลอดภัยของเรือ/ท่าเรือ ซึ่งมีการกำหนดห้ามระบายน้ำจากห้องสูบน้ำดิบเข้าปี - ปฏิบัติตามมาตรการกำหนด โดยโครงการได้จัดทำข้อกำหนดและระเบียบการใช้ท่าเทียบเรือ รวมถึงแบบฟอร์มรายการตรวจสอบความปลอดภัยของเรือ/ท่าเทียบเรือ (Ship/Shore Safety Checklist) ซึ่งมีข้อกำหนดให้ปฏิบัติตามมาตรการควบคุมการรั่วไหลของน้ำมันระหว่างขนถ่ายอย่างเคร่งครัด	- ไม่พบปัญหา	เอกสารแนบที่ 2 ข้อกำหนดและ ระเบียบการใช้ท่า เทียบเรือ ภาพถ่ายที่ 2.2-5 การควบคุมการ รั่วไหลของน้ำมัน ระหว่างขนถ่าย เอกสารแนบที่ 2 ข้อกำหนดและ ระเบียบการใช้ท่า เทียบเรือ



ตารางที่ 2.2-1 (ต่อ)

องค์ประกอบทาง สิ่งแวดล้อม	มาตรการป้องกันและแก้ไขผลกระทบ	สถานที่	ผลการปฏิบัติตามมาตรการ	ปัญหาอุปสรรค	เอกสารอ้างอิง
3. คุณภาพน้ำ นิเวศวิทยาทางน้ำ และนิเวศวิทยา ทางบก (ต่อ)	ตรวจสอบความพร้อมของอุปกรณ์เก็บรวบรวมน้ำที่รั่วไหล ทุกระยะ 1 เดือน	พื้นที่โครงการ	- ปฏิบัติตามมาตรการกำหนด โดยโครงการได้จัดทำแผนงานการ บำรุงรักษาเครื่องจักรและอุปกรณ์ประจำปี พ.ศ. 2567 และมีการ ตรวจสอบความพร้อมของอุปกรณ์เก็บรวบรวมน้ำที่รั่วไหลรวมทั้ง การตรวจสอบอุปกรณ์จัดเก็บน้ำเป็นประจำวันทุกเดือน	- ไม่พบปัญหา	เอกสารแนบที่ 3 รายการตรวจสอบ ความปลอดภัยของ เรือ/ท่าเทียบเรือ
	3.3) ตรวจสอบความพร้อมของอุปกรณ์เก็บรวบรวมน้ำที่รั่วไหล	พื้นที่โครงการ	- ปฏิบัติตามมาตรการกำหนด โครงการมีการดูแลรักษากระบบบำบัดน้ำ เสียโดยเจ้าหน้าที่ของโครงการเป็นประจำ เพื่อให้ระบบสามารถทำงาน ได้อย่างมีประสิทธิภาพอยู่เสมอ และมอบหมายให้บริษัท เอแอลเอส แลบอราทอรี กรุ๊ป (ประเทศไทย) จำกัด เป็นผู้ติดตามตรวจสอบคุณภาพ น้ำซึ่งเป็นประจำทุกเดือน	- ไม่พบปัญหา	เอกสารแนบที่ 1 แผนงานการ บำรุงรักษาเครื่องจักร และอุปกรณ์เอกสาร
	3.4) ดูแลรักษากระบบบำบัดน้ำทิ้งและบันทึกผลการบำบัดน้ำเป็น ประจำ	พื้นที่โครงการ	- ปฏิบัติตามมาตรการกำหนด โครงการมีการดูแลรักษากระบบบำบัดน้ำ เสียโดยเจ้าหน้าที่ของโครงการเป็นประจำ เพื่อให้ระบบสามารถทำงาน ได้อย่างมีประสิทธิภาพอยู่เสมอ และมอบหมายให้บริษัท เอแอลเอส แลบอราทอรี กรุ๊ป (ประเทศไทย) จำกัด เป็นผู้ติดตามตรวจสอบคุณภาพ น้ำซึ่งเป็นประจำทุกเดือน	- ไม่พบปัญหา	เอกสารแนบที่ 5 แบบบันทึก รายละเอียดของสถิติ ข้อมูล และรายงาน สรุปผลการทำงาน ของระบบบำบัดน้ำ เสีย



ตารางที่ 2.2-1 (ต่อ)

องค์ประกอบทาง สิ่งแวดล้อม	มาตรการป้องกันและแก้ไขผลกระทบ	สถานที่	ผลการปฏิบัติตามมาตรการ	ปัญหาอุปสรรค	เอกสารอ้างอิง
3. คุณภาพน้ำ นิเวศวิทยาทางน้ำ และนิเวศวิทยา ทางบก (ต่อ)	3.5) ฝึกซ้อมปฏิบัติการกู้ภัยโดยสมมุติว่ามีการรั่วไหลของน้ำมันลงสู่ แม่น้ำตาปี อย่างน้อยปีละ 1 ครั้ง	พื้นที่โครงการ	- ปฏิบัติตามมาตรการกำหนด โดยโครงการจัดให้มีการฝึกซ้อมเหตุการณ์ สมมุติการรั่วไหลของน้ำมันเป็นประจำอย่างน้อยปีละ 1 ครั้ง ในปี พ.ศ. 2567 โครงการมีแผนดำเนินการฝึกซ้อมเหตุการณ์สมมุติการ รั่วไหลของน้ำมันในวันที่ 17 กรกฎาคม พ.ศ. 2567	- ไม่พบปัญหา	เอกสารแนบที่ 6 ผล การตรวจวิเคราะห์ คุณภาพน้ำทิ้ง
	3.6) จัดให้มีอุปกรณ์กำจัดคราบน้ำมัน เช่น BOOM และ SKIMMER ประจำอยู่บริเวณหน้าท่า	พื้นที่โครงการ	- ปฏิบัติตามมาตรการกำหนด โดยโครงการได้จัดเตรียมอุปกรณ์กำจัด คราบน้ำมัน เช่น BOOM และ SKIMMER ประจำบริเวณหน้าท่า รวมถึง ตรวจสอบและบำรุงรักษาให้มีความพร้อมในการใช้งานอยู่เสมอ	- ไม่พบปัญหา	ภาพถ่ายที่ 2.2-8 ตัวอย่างอุปกรณ์ กำจัดคราบน้ำมัน
	3.7) น้ำที่ระบายออกจากพื้นที่โครงการและสำนักงาน จะต้อง รวบรวมเข้าสู่ท่อระบายน้ำที่มีอยู่เดิมของงานปีโตรเลียมแห่ง ประเทศไทย	พื้นที่โครงการ	- ปฏิบัติตามมาตรการกำหนด โดยน้ำทิ้งที่เกิดจากบริเวณสำนักงานจะ ได้รับการบำบัดด้วยระบบ SAT ซึ่งติดตั้งบริเวณสำนักงาน ในส่วนของ น้ำทิ้งจากกิจกรรมอื่นๆ ที่มีการปนเปื้อนของน้ำมันจะถูกส่งไปยังบ่อแยก น้ำมันก่อนส่งผ่านรางระบายน้ำสาธารณะก่อนที่จะปล่อยลงสู่ทะเลต่อไป	- ไม่พบปัญหา	เอกสารแนบที่ 8 รายการอุปกรณ์ ชุดคราบน้ำมัน
	3.8) น้ำเสียที่เกิดขึ้นบริเวณหน้าท่าซึ่งอาจมีน้ำมันเจือปนจะต้อง รวบรวมเข้าสู่บ่อดักน้ำมันซึ่งมีอยู่แล้ว 2 บ่อ บริเวณหน้าท่า ก่อนที่จะปล่อยออกสู่แม่น้ำตาปี	พื้นที่โครงการ	- ปฏิบัติตามมาตรการกำหนด โดยน้ำเสียที่เกิดขึ้นบริเวณหน้าท่าจะถูก ส่งไปยังบ่อดักน้ำมันบริเวณท่าเทียบเรือขนถ่ายน้ำมันและท่าเทียบเรือ ขนส่งก๊าซและตรวจคุณสมบัติ น้ำทิ้งที่ได้มาตรฐานก่อนการปล่อยลงสู่ แม่น้ำตาปีต่อไป	- ไม่พบปัญหา	ภาพถ่ายที่ 2.2-7 บ่อดัก น้ำมัน
					ภาพถ่ายที่ 2.2-6 ระบบบำบัดน้ำเสีย



ตารางที่ 2.2-1 (ต่อ)

องค์ประกอบทาง สิ่งแวดล้อม	มาตรการป้องกันและแก้ไขผลกระทบ	สถานที่	ผลการปฏิบัติตามมาตรการ	ปัญหาอุปสรรค	เอกสารอ้างอิง
4. การคมนาคม ทางบก	4.1) ควบคุมความเร็วของรถบรรทุกไม่ให้เกินกติกากฎหมายกำหนด และให้มีการปฏิบัติตามกฎจราจรอย่างเคร่งครัด	พื้นที่โครงการ	- ปฏิบัติตามมาตรการกำหนด โดยติดตั้งป้ายจำกัดความเร็วของรถที่เข้า ในเขตพื้นที่โครงการ โดยมีการติดตั้งป้ายเตือนห้ามจอด และป้ายเตือน จำกัดความเร็วของรถบรรทุกไม่ให้เกินกติกากฎหมายกำหนดบริเวณ ถนนหน้าคลัง และทางเข้าคลัง รวมถึงออกระเบียบข้อบังคับให้มีการ ปฏิบัติตามกฎจราจรอย่างเคร่งครัด	- ไม่พบปัญหา	ภาพถ่ายที่ 2.2-9 ป้ายเตือนและ บังคับจราจรภายใน พื้นที่โครงการ
	4.2) ติดตั้งป้ายเตือนระวังรถเข้า-ออกจากโครงการบริเวณทางเข้า โครงการ	พื้นที่โครงการ	- ปฏิบัติตามมาตรการกำหนด โดยติดตั้งป้ายเตือนระวังรถเข้า-ออกจาก พื้นที่โครงการในบริเวณทางเข้าโครงการ	- ไม่พบปัญหา	เอกสารแนบที่ 9 กฎความปลอดภัย ทั่วไปสำหรับ พนักงานขับรถ
	4.3) มีบทกำหนดโทษทางวินัยแก่พนักงานขับรถที่ไม่ปฏิบัติตาม กฎหมาย	พื้นที่โครงการ	- ปฏิบัติตามมาตรการกำหนด โดยโครงการได้กำหนดโทษทางวินัย แก่พนักงานขับรถที่ไม่ปฏิบัติตามกฎหมาย	- ไม่พบปัญหา	เอกสารแนบที่ 10 มาตรการลงโทษ พนักงานขับรถกรณี ไม่ปฏิบัติตามกฎ จราจร



ตารางที่ 2.2-1 (ต่อ)

องค์ประกอบทางสิ่งแวดล้อม	มาตรการป้องกันและแก้ไขผลกระทบ	สถานที่	ผลการปฏิบัติตามมาตรการ	ปัญหาอุปสรรค	เอกสารอ้างอิง
5. การคมนาคมทางน้ำ	5.1) ติดตั้งสัญญาณไฟกระพริบ เพื่อแสดงขอบเขตของท่าเทียบเรือให้สามารถมองเห็นได้อย่างชัดเจนในเวลากลางคืน โดยทำการติดตั้งอย่างน้อย 2 จุด ที่บริเวณด้านเหนือของท่าเทียบเรื่อน้ำมันและด้านใต้ของท่าเทียบเรือก๊าซ	พื้นที่โครงการ	- ปฏิบัติตามมาตรการกำหนด โดยติดตั้งสัญญาณไฟกระพริบบริเวณด้านเหนือของท่าเทียบเรื่อน้ำมันและด้านใต้ของท่าเทียบเรือก๊าซ ซึ่งสามารถมองเห็นได้อย่างชัดเจนในเวลากลางคืน	- ไม่พบปัญหา	ภาพถ่ายที่ 2.2-11 สัญญาณไฟกระพริบบริเวณท่าเทียบเรื่อน้ำมัน
	5.2) ปฏิบัติตามมาตรการและระเบียบขั้นตอนในการนำเรือเข้าจอดและออกจากท่าเทียบเรือ ดังนี้ 1) เรือทุกลำที่จะเข้าเทียบท่าของบตท. จะต้องแจ้งให้บตท. ทราบเบื้องต้นเพื่อกำหนดโปรดปรแกรมการเจ้าหน้าที่ทำเป็นระยะเวลาไม่น้อยกว่า 3 วัน และหลังจากนั้นจะต้องแจ้งให้คลังฯ บตท. ทราบล่วงหน้าก่อนเรือเข้าอย่างน้อย 1 ชั่วโมง 2) คลังฯ บตท. เมื่อทราบกำหนดการเบื้องต้นแล้วจะทำการจัดโปรแกรมการเข้าออกของเรือให้เหมาะสม โดยมีให้มีการเข้าซ้อนเรือที่จะเข้าเทียบท่ากันเพื่อหลีกเลี่ยงปัญหาการคับคั่งของการจราจรทางน้ำ พร้อมแจ้งเวลาที่เหมาะสมในการนำเรือเข้าเทียบท่า 3) คลังฯ บตท. เมื่อทราบเวลาที่เรือเข้ามาที่เรือได้แจ้งให้ทราบอย่างน้อย 1 ชั่วโมงแล้ว จะทำการตรวจสอบและเคลียร์หน้าท่าให้มีความพร้อมและความปลอดภัยสำหรับเรือที่จะเข้าเทียบท่า พร้อมทั้งจัดเตรียมเรือรับเชื้อเพลิงและเรือบรรทุก	พื้นที่โครงการ	- ปฏิบัติตามมาตรการกำหนด โดยโครงการได้จัดทำและบังคับใช้ข้อกำหนดและระเบียบการใช้ท่าเทียบเรือ รวมถึงการใช้แบบฟอร์มรายการตรวจสอบความปลอดภัยของเรือ/ท่าเรือ เพื่อให้เป็นไปตามมาตรการและระเบียบขั้นตอนในการนำเรือเข้าจอดและออกจากท่าเทียบเรืออย่างเคร่งครัด	- ไม่พบปัญหา	ภาพถ่ายที่ 2.2-5 การควบคุมการรั่วไหลของน้ำมันระหว่างการขนถ่าย ภาพถ่ายที่ 2.2-13 ประกาศกฎความปลอดภัยทั่วไปบริเวณท่าเทียบเรือ ภาพถ่ายที่ 2.2-14 ประกาศระเบียบการเข้า-ออกผ่านท่าบริเวณท่าเทียบเรือ



ตารางที่ 2.2-1 (ต่อ)

องค์ประกอบทาง สิ่งแวดล้อม	มาตรการป้องกันและแก้ไขผลกระทบ	สถานที่	ผลการปฏิบัติตามมาตรการ	ปัญหาอุปสรรค	เอกสารอ้างอิง
5. การคมนาคม ทางน้ำ (ต่อ)	<p>อุปกรณ์จัดการน้ำมันไม่ให้ความพร้อมก่อนเรือเข้าเทียบท่า</p> <p>4) กรณีน้ำขึ้น เรือจะต้องแล่นไปกลับลำบริเวณเหนือน้ำ เพื่อให้หัวเรือทวนกระแส น้ำ จากนั้นเรือจะแล่นเข้ามาเทียบท่าด้วยความเร็วต่ำและจอดขนานกับท่าเรือ</p> <p>5) เรือรับเชื้อเพลิงวิ่งไปรับเชื้อกหัวเรือและท้ายเรือ และนำเชื้อเพลิงมาล่อถังกับหลักผูกเรือ</p> <p>6) กับต้นเรือจะเป็นผู้ส่งการให้เครื่องกวั่นเชือกหัวเรือและท้ายเรือ</p> <p>7) เมื่อเรือเทียบท่าเรียบร้อยแล้ว จึงนำเชือกผูกไปผูกกับหลักผูกเรือบนฝั่ง</p> <p>8) ในการนำเรือเข้าจอดที่ท่าเทียบเรือจะมีการประสานงานกันอย่างใกล้ชิดระหว่างเจ้าหน้าที่ยังบ้านเรือและคลังฯ ปตท. โดยการติดต่อสั่งการผ่านทางวิทยุสื่อสารและการใช้สัญญาณมือ</p> <p>9) ก่อนนำเรือออกจากท่าเจ้าหน้าที่เรือจะต้องแจ้งให้คลังฯ ปตท. ทราบล่วงหน้าทุกครั้ง</p> <p>10) พนักงานคลังและเจ้าหน้าที่เรือตรวจสอบอุปกรณ์ที่ใช้ในการขนถ่ายให้เรียบร้อย</p> <p>11) เจ้าหน้าที่บนฝั่งปลดเชือกหัวเรือและท้ายเรือตามคำสั่งของกับตัน</p> <p>12) กับตันตรวจสอบความเรียบร้อยและประสานงานกับพนักงานหน้าท่าก่อนนำเรือออกจากท่าเพื่อป้องกันอุบัติเหตุ</p>				<p>เอกสารแนบที่ 2 ข้อกำหนดและระเบียบการใช้ท่าเทียบเรือ</p> <p>เอกสารแนบที่ 3 รายการตรวจสอบความปลอดภัยของเรือ/ท่าเทียบเรือ</p> <p>เอกสารแนบที่ 4 แบบฟอร์มการตรวจสอบอุปกรณ์เก็บรวบรวมและจัดคราบน้ำมันรั่วไหล</p> <p>เอกสารแนบที่ 8 รายการอุปกรณ์จัดคราบน้ำมัน</p>



ตารางที่ 2.2-1 (ต่อ)

องค์ประกอบทางสิ่งแวดล้อม	มาตรการป้องกันและแก้ไขผลกระทบ	สถานที่	ผลการปฏิบัติตามมาตรการ	ปัญหาอุปสรรค	เอกสารอ้างอิง
5. การคมนาคมทางน้ำ (ต่อ)	13) หลังจากนำเรือเข้าเทียบท่าแล้ว พนักงานของปตท. จะทำการตรวจสอบความปลอดภัยบนเรือและหน้าท่าเทียบเรือทุกครั้ง โดยใช้แบบรายการตรวจสอบความปลอดภัยบนเรือเมื่อตรวจสอบเสร็จแล้วจะต้องลงนามในแบบตรวจสอบพร้อมกัปตันเรือ				
6. สาธารณสุข	6.1) กำหนดให้นำขยะมูลฝอยใส่ภาชนะที่มีฝาปิดมิดชิด เพื่อรองส่งให้เทศบาลเพื่อนำไปกำจัดอย่างน้อยสัปดาห์ละ 2 ครั้ง	พื้นที่โครงการ	- ปฏิบัติตามมาตรการกำหนด โดยโครงการได้จัดเตรียมภาชนะบรรจุขยะมูลฝอยแยกประเภทที่มีฝาปิดมิดชิดไว้อย่างเพียงพอ และรวบรวมมูลฝอยไปยังอาคารพักมูลฝอยเพื่อรอส่งให้เทศบาลนครสุราษฎร์ธานีนำไปกำจัดสัปดาห์ละ 2 ครั้ง	- ไม่พบปัญหา	ภาพถ่ายที่ 2.2-15 ภาชนะบรรจุขยะมูลฝอยแยกประเภท
	6.2) นำน้ำมันทั้งหมดที่รวบรวมได้จากบ่อน้ำมันไปผสมกับน้ำมันเตา	พื้นที่โครงการ	- ปัจจุบันน้ำมันที่รวบรวมได้จากบ่อน้ำมันจะถูกรวบรวมไปเก็บไว้ใน Slop tank แล้วส่งไปกำจัดโดยหน่วยงานที่ได้รับอนุญาต ซึ่งเป็นการดำเนินงานที่เป็นไปตามมาตรฐานและมีประสิทธิภาพมากขึ้น	- ไม่พบปัญหา	เอกสารแนบที่ 11 บันทึกปริมาณขยะมูลฝอยทั่วไป และใบเสร็จรับเงินค่าขยะมูลฝอย
	6.3) กากน้ำมันที่เกิดขึ้นจะต้องรวบรวมใส่ถัง 200 ลิตร และนำส่งต่อไปยังการปิโตรเลียมแห่งประเทศไทย ส่วนกลางเพื่อรวบรวมและนำไปกำจัดโดยบริษัทรับกำจัดต่อไป	พื้นที่โครงการ	- ปฏิบัติตามมาตรการกำหนด โดยกากน้ำมันที่เกิดจากกิจกรรมของคลังฯ จะรวบรวมใส่ถังขนาด 200 ลิตร และแจ้งให้กับหน่วยงานที่ได้รับอนุญาตรับไปกำจัด ทั้งนี้ ในระหว่างเดือนกรกฎาคม-ธันวาคม พ.ศ. 2567 พบว่า มีกากน้ำมันเกิดขึ้นในปริมาณน้อยจึงได้เก็บรวบรวมไว้ในโครงการ และไม่มีการนำส่งไปกำจัด	- ไม่พบปัญหา	เอกสารแนบที่ 12 รายการของเสียอันตรายที่มีไว้ในครอบครอง



ตารางที่ 2.2-1 (ต่อ)

องค์ประกอบทาง สิ่งแวดล้อม	มาตรการป้องกันและแก้ไขผลกระทบ	สถานที่	ผลการปฏิบัติตามมาตรการ	ปัญหาอุปสรรค	เอกสารอ้างอิง
6. สาธารณสุข (ต่อ)	6.4) จัดให้มีระบบบำบัดน้ำเสียภายในโครงการ ได้แก่ ระบบบำบัดน้ำเสียชนิดตะกอนเร่งในบริเวณคลังก๊าซ และระบบแยกน้ำมันในบริเวณคลังน้ำมัน พร้อมบำรุงรักษาให้อยู่ในสภาพที่สามารถใช้งานได้อย่างมีประสิทธิภาพตลอดเวลา	พื้นที่โครงการ	- ปฏิบัติตามมาตรการกำหนด โดยจัดให้มีระบบบำบัดน้ำเสียในบริเวณคลังก๊าซและระบบแยกน้ำมันในบริเวณคลังน้ำมัน โดยมีเจ้าหน้าที่ของโครงการดูแลระบบบำบัดน้ำเสียและติดตามตรวจสอบคุณภาพน้ำทั้งเป็นประจำทุกวันเดือน	- ไม่พบปัญหา	ภาพถ่ายที่ 2.2-7 บ่อแยกไขมัน เอกสารแนบที่ 6 ผล การตรวจวิเคราะห์ คุณภาพน้ำทิ้ง
7. เศรษฐกิจ สังคม	7.1) ให้ความช่วยเหลือและสนับสนุนกิจกรรมของชุมชน บริเวณโดยรอบพื้นที่โครงการในรูปแบบต่างๆ เช่น การให้ทุนการศึกษาแก่นักเรียนยากจน การร่วมกิจกรรมทางศาสนา การช่วยเหลือปรับปรุงสาธารณประโยชน์ของชุมชน เป็นต้น	พื้นที่โครงการ	- โครงการสร้างความสัมพันธ์ที่ดีกับชุมชนใกล้เคียง โดยให้การสนับสนุนการดำเนินกิจกรรมต่างๆ ของชุมชนหรือหน่วยงานในพื้นที่อย่างสม่ำเสมอ โดยระหว่างเดือนกรกฎาคม-ธันวาคม พ.ศ. 2567 โครงการได้สนับสนุนกิจกรรมต่างๆ เช่น <ul style="list-style-type: none">• สนับสนุนกิจกรรม OR อาสาสนาสุข ประจำปี 2567 คลังปิโตรเลียมสุราษฎร์ธานี ณ โรงเรียนวัดโพธิ์นิมิต อ.เมืองสุราษฎร์ธานี เมื่อวันที่ 24 สิงหาคม พ.ศ. 2567• สนับสนุนระบบกีฬาครบวงจรเพื่อสาธารณประโยชน์ และร่วมพิธีเปิดการแข่งขันมหกรรมกีฬา-กรีฑา นักเรียนนักศึกษาและประชาชนจังหวัดสุราษฎร์ธานี เมื่อวันที่ 30 สิงหาคม พ.ศ. 2567• สนับสนุนกิจกรรม OR อาสา ยืดได้ หัดได้ พร้อมส่งมอบยางยืดจำนวน 242 เส้น ให้แก่ศูนย์สุขภาพชุมชนเมืองโพพหาย เครือข่ายโรงพยาบาลสุราษฎร์ธานี และโรงพยาบาลส่งเสริมสุขภาพตำบลบางกุ้ง เมื่อวันที่ 2 กันยายน พ.ศ. 2567• ร่วมถวายเทียน ประจำปี 2567 ให้แก่ วัดแหลมทองและวัดบางทรายาม เมื่อวันที่ 2-3 พฤศจิกายน พ.ศ. 2567	- ไม่พบปัญหา	เอกสารแนบที่ 13 กิจกรรมมวลชน สัมพันธ์



ตารางที่ 2.2-1 (ต่อ)

องค์ประกอบทาง สิ่งแวดล้อม	มาตรการป้องกันและแก้ไขผลกระทบ	สถานที่	ผลการปฏิบัติตามมาตรการ	ปัญหาอุปสรรค	เอกสารอ้างอิง
7. เศรษฐกิจ สังคม (ต่อ)			<ul style="list-style-type: none">สนับสนุนทุนการศึกษาให้แก่นักเรียน โรงเรียนบ้านสันติสุข, โรงเรียนวัดโพธิ์นิมิต, โรงเรียนบ้านโนนพรวาย, โรงเรียนเทศบาล 1 (แดงอ่อนเดิมวิทยา), โรงเรียนเทศบาล 3 (ตลาดล่าง), วิทยาลัยศึกษาสุราษฎร์ธานี และวิทยาลัยเทคนิคสุราษฎร์ธานี รวมทั้งสิ้น 56 ทุน เมื่อวันที่ 21 พฤศจิกายน พ.ศ. 2567สนับสนุนระบบรักษาความปลอดภัยเพื่อสาธารณประโยชน์ และร่วมพิธีเปิดการแข่งขันกรีฑาสีโรงเรียนเทศบาล 5 สกุนาเกมส์ เมื่อวันที่ 22 พฤศจิกายน พ.ศ. 2567สนับสนุนกิจกรรมโอเออาร์ จัดอาสา เพื่อน้อง ปี 4 ให้แก่โรงเรียนบ้านสันติสุข จ.สุราษฎร์ธานี เมื่อวันที่ 27 พฤศจิกายน พ.ศ. 2567		
8. อาชีวอนามัยและ ความปลอดภัย	8.1) ตรวจสอบภาพร่างกายของผู้ปฏิบัติงานของโครงการทุกๆ 1 ปี เป็นอย่างน้อย	พื้นที่โครงการ	- โครงการมีแผนตรวจสุขภาพผู้ปฏิบัติงานเป็นประจำทุกปี โดยในปี พ.ศ. 2567 โครงการจัดให้พนักงานได้รับการตรวจสุขภาพประจำปี ซึ่งดำเนินการเรียบร้อยแล้ว	- ไม่พบปัญหา	เอกสารแนบที่ 14 สรุปผลการตรวจวัด สุขภาพประจำปี
	8.2) จัดเตรียมเครื่องมือป้องกันอันตรายให้กับพนักงานที่ทำงานในพื้นที่เสี่ยงภัย	พื้นที่โครงการ	- ปฏิบัติตามมาตรการกำหนด โดยจัดให้มีอุปกรณ์ป้องกันอันตรายส่วนบุคคลแก่พนักงาน และสำรวจข้อมูลอุปกรณ์ป้องกันอันตรายส่วนบุคคล ตลอดจนอุปกรณ์ด้านความปลอดภัยประเภทต่างๆ ให้เพียงพอกับจำนวนผู้ปฏิบัติงาน รวมถึงการติดตั้งป้ายเตือนให้สวมใส่อุปกรณ์ป้องกันอันตรายส่วนบุคคล	- ไม่พบปัญหา	ภาพถ่ายที่ 2.2-18 ป้ายเตือนสวมใส่ อุปกรณ์ป้องกัน อันตรายส่วนบุคคล บริเวณคลังก๊าซ ธรรมชาติ ภาพถ่ายที่ 2.2-19 ป้ายเตือนสวมใส่ อุปกรณ์ป้องกัน อันตรายส่วนบุคคล บริเวณคลังน้ำมัน



ตารางที่ 2.2-1 (ต่อ)

องค์ประกอบทาง สิ่งแวดล้อม	มาตรการป้องกันและแก้ไขผลกระทบ	สถานที่	ผลการปฏิบัติตามมาตรการ	ปัญหาอุปสรรค	เอกสารอ้างอิง
8. อาชีวอนามัยและความปลอดภัย (ต่อ)	8.3) จัดอบรมและเตรียมความพร้อมในด้านความปลอดภัยในการทำงานอย่างสม่ำเสมอ	พื้นที่โครงการ	ปฏิบัติตามมาตรการกำหนด โดยจัดให้มีการอบรมด้านความปลอดภัยในการทำงานแก่พนักงานใหม่ พนักงานปัจจุบัน และผู้เข้าปฏิบัติงานในพื้นที่โครงการอย่างสม่ำเสมอ	- ไม่พบปัญหา	เอกสารแนบที่ 15 รายการอุปกรณ์ป้องกันอันตรายส่วนบุคคลสำหรับพนักงานโครงการ
			- ปฏิบัติตามมาตรการกำหนด โดยจัดให้มีการอบรมด้านความปลอดภัยในการทำงานแก่พนักงานใหม่ พนักงานปัจจุบัน และผู้เข้าปฏิบัติงานในพื้นที่โครงการอย่างสม่ำเสมอ		เอกสารแนบที่ 16 การอบรมเกี่ยวกับความปลอดภัย อาชีวอนามัยและสิ่งแวดล้อม
	8.4) ฝึกซ้อมการปฏิบัติภารกิจต่างๆ เช่น อุบัติเหตุเพลิงไหม้ถึงก๊าซหรือน้ำมันระเบิด และน้ำมันรั่วไหล ให้กับเจ้าหน้าที่ที่เกี่ยวข้องอย่างน้อยปีละ 1 ครั้ง	พื้นที่โครงการ	- ปฏิบัติตามมาตรการกำหนด โดยจัดให้มีการฝึกซ้อมการปฏิบัติภารกิจต่างๆ ประกอบด้วยการฝึกซ้อมบอมและทำให้ความรู้ความเข้าใจทั่วถึงและผลกระทบ พร้อมจัดให้มีการฝึกซ้อมแผนฉุกเฉินการจัดคราบน้ำมันเป็นประจำทุกปี ในปี พ.ศ. 2567 โครงการดำเนินการฝึกซ้อมแผนฉุกเฉินเพลิงไหม้และอพยพหนีไฟ เมื่อวันที่ 18 มิถุนายน พ.ศ. 2567 และมีแผนฝึกซ้อมเหตุการณ์การรั่วไหลของน้ำมันในวันที่ 17 กรกฎาคม พ.ศ. 2567	- ไม่พบปัญหา	เอกสารแนบที่ 7 การฝึกซ้อมเหตุฉุกเฉิน อัคคีภัย และการรั่วไหลของน้ำมัน
	8.5) ติดตั้งระบบการรักษาความปลอดภัย และระบบเตือนภัยในบริเวณพื้นที่เสี่ยงภัย อาทิ ถังเก็บแก๊สน้ำมันและ LPG	พื้นที่โครงการ	- ปฏิบัติตามมาตรการกำหนด โดยติดตั้งอุปกรณ์เตือนภัยในบริเวณพื้นที่เสี่ยงภัยรวมทั้งอุปกรณ์บรรเทาภัยเบื้องต้น เนรมิการเกิดเหตุฉุกเฉินรอบพื้นที่โครงการ	- ไม่พบปัญหา	ภาพถ่ายที่ 2.2-20 ระบบเตือนภัยดับเพลิงบริเวณถังเก็บน้ำมัน
					ภาพถ่ายที่ 2.2-29 จุดเก็บสารยึดน้ำดับเพลิง



ตารางที่ 2.2-1 (ต่อ)

องค์ประกอบทางสิ่งแวดล้อม	มาตรการป้องกันและแก้ไขผลกระทบ	สถานที่	ผลการปฏิบัติตามมาตรการ	ปัญหาอุปสรรค	เอกสารอ้างอิง
8. อาชีวอนามัยและความปลอดภัย (ต่อ)	8.6) จัดตั้งเจ้าหน้าที่ดูแลด้านความปลอดภัยประจำโครงการ	พื้นที่โครงการ	- ปฏิบัติตามมาตรการกำหนด โดยจัดให้มีเจ้าหน้าที่ความปลอดภัยประจำโครงการ โดยมีการออกหนังสือแต่งตั้งอย่างเป็นทางการ รวมถึงจัดให้มีเจ้าหน้าที่ดูแลและรักษาความปลอดภัยประจำอยู่ที่บริเวณทางเข้า-ออกโครงการ	- ไม่พบปัญหา	เอกสารแนบที่ 17 รายการระบบป้องกันและระงับอัคคีภัย
	9.1) จัดให้มีแผนฉุกเฉินกรณีการเกิดน้ำมันรั่วไหลลงแหล่งน้ำ พร้อมกับได้มีการเผยแพร่และนำเอกสารที่เกี่ยวข้องไปเก็บไว้ทั้งที่บริเวณคลังน้ำมัน คลังก๊าซ และปั๊ม และส่วนกลางเพื่อสามารถนำมาใช้งานได้ทันทีเมื่อเกิดเหตุ โดยในเนื้อหาของแผนฉุกเฉินประกอบด้วยผังโครงสร้างการสั่งงาน การปฏิบัติเมื่อเกิดเหตุฉุกเฉิน หน้าที่ความรับผิดชอบของผู้เกี่ยวข้อง ฯลฯ	พื้นที่โครงการ	- ปฏิบัติตามมาตรการกำหนด โดยจัดทำและบังคับใช้แผนฉุกเฉินกรณีการเกิดน้ำมันรั่วไหลลงแหล่งน้ำโดยมีการจัดทำเอกสารและแจ้งแก่ผู้มีส่วนเกี่ยวข้อง ได้ทราบถึงแนวทางการปฏิบัติตามแผนดังกล่าวเป็นที่เรียบร้อยแล้ว	- ไม่พบปัญหา	เอกสารแนบที่ 18 เอกสารแต่งตั้งคณะกรรมการความปลอดภัยฯ และเจ้าหน้าที่ความปลอดภัยฯ
9. การรั่วไหลของน้ำมันลงสู่แหล่งน้ำ	9.2) จัดให้มีการฝึกซ้อมแผนฉุกเฉินเป็นประจำ โดยมีการฝึกซ้อมแผนใหญ่ปีละครั้ง ซึ่งจะเชิญเจ้าหน้าที่จากหน่วยงานภายนอก รวมทั้งกรมเจ้าท่า สำนักงานจังหวัด และหน่วยงานราชการ และเอกชนที่เกี่ยวข้องเข้าร่วมฝึกซ้อมและสังเกตการณ์ทุกครั้ง และมีการซ้อมแผนย่อยภายในโครงการเองปีละไม่ต่ำกว่า 2 ครั้ง	พื้นที่โครงการ	- ปฏิบัติตามมาตรการกำหนด โดยโครงการจัดให้มีการฝึกซ้อมการปฏิบัติการกู้ภัยต่างๆ โดยจะเชิญเจ้าหน้าที่จากหน่วยงานภายนอกและผู้ที่เกี่ยวข้องเข้าร่วมฝึกซ้อมและสังเกตการณ์ทุกครั้ง นอกจากนี้โครงการได้มีการซ้อมแผนภายในโครงการ ได้แก่ การฝึกซ้อมแผนฉุกเฉินดำเนินการเมื่อวันที่ 18 มิถุนายน พ.ศ. 2567 และการฝึกซ้อมเหตุการณ์สมมติการรั่วไหล มีแผนดำเนินการในวันที่ 17 กรกฎาคม พ.ศ. 2567	- ไม่พบปัญหา	เอกสารแนบที่ 7 การฝึกซ้อมเหตุฉุกเฉิน อัคคีภัย และการรั่วไหลของน้ำมัน



ตารางที่ 2.2-2

ผลการติดตามตรวจสอบผลการปฏิบัติตามมาตรการป้องกันและแก้ไขผลกระทบสิ่งแวดล้อม ระยะดำเนินการ
โครงการปรับปรุงท่าเทียบเรือขนถ่ายน้ำมันและก๊าซปิโตรเลียมเหลว จังหวัดสุราษฎร์ธานี บริษัท ปตท. น้ำมันและการค้าปลีก จำกัด (มหาชน)
ระหว่างเดือนกรกฎาคม-ธันวาคม พ.ศ. 2567 (มาตรการฯ เพิ่มเติม)

องค์ประกอบทางสิ่งแวดล้อม	มาตรการป้องกันและแก้ไขผลกระทบ	สถานที่	ผลการปฏิบัติตามมาตรการ	ปัญหาอุปสรรค	เอกสารอ้างอิง
มาตรการฯเพิ่มเติม	1) ให้การปิโตรเลียมแห่งประเทศไทย ปฏิบัติตามมาตรการป้องกันและแก้ไขผลกระทบสิ่งแวดล้อมและมาตรการติดตามตรวจสอบคุณภาพสิ่งแวดล้อมที่เสนอมาในรายงานการวิเคราะห์ผลกระทบสิ่งแวดล้อมโครงการปรับปรุงท่าเทียบเรือขนถ่ายน้ำมันและก๊าซปิโตรเลียมเหลวตั้งสรุปในเอกสารแนบและเงื่อนไขเพิ่มเติมดังนี้ 1.1) ให้การปิโตรเลียมแห่งประเทศไทยแนบหลักฐานการประเมินความเสี่ยงของอุปกรณ์ที่ใช้จัดเก็บน้ำมัน	พื้นที่โครงการ	- ปฏิบัติตามมาตรการกำหนด โดยจัดทำแผนงานการบำรุงรักษาเครื่องจักรอุปกรณ์ประจำปี พ.ศ. 2567 โดยมีการตรวจสอบความพร้อมและความเพียงพอของอุปกรณ์เก็บรวบรวมน้ำมันรั่วไหลเป็นประจำทุกวัน	- ไม่พบปัญหา	เอกสารแนบที่ 4 แบบฟอร์มการตรวจสอบอุปกรณ์เก็บรวบรวมและจัดเก็บน้ำมันรั่วไหล เอกสารแนบที่ 8 รายการอุปกรณ์จัดเก็บน้ำมัน
	1.2) ให้เพิ่มเติมข้อมูลให้ชัดเจนในเรื่องขั้นตอนการจัดการในการดำเนินการแก้ไขปัญหาน้ำมันหนักรั่วไหลลงแหล่งน้ำ ประกอบไว้ในรายงานฯ ด้วย	พื้นที่โครงการ	- ปฏิบัติตามมาตรการกำหนด โดยจัดทำแผนการบำรุงรักษาและขั้นตอนในการดำเนินการแก้ไขปัญหาน้ำมันหนักรั่วไหลลงแหล่งน้ำ รวมถึงตรวจสอบสภาพของอุปกรณ์เก็บน้ำมันและก๊าซอย่างสม่ำเสมอ และบันทึกรายงานเป็นประจำทุกวัน และจัดให้มีอุปกรณ์กำจัดคราบน้ำมันประจำอยู่บริเวณหน้าท่า พร้อมทั้งดำเนินการฝึกซ้อมเหตุการณ์สมมุติในการรั่วไหลของน้ำมันเป็นประจำทุกปี โดยในปี พ.ศ. 2567 โครงการได้วางแผนการฝึกซ้อมเหตุการณ์สมมุติในการรั่วไหลของน้ำมันในวันที่ 17 กรกฎาคม พ.ศ. 2567	- ไม่พบปัญหา	เอกสารแนบที่ 7 การฝึกซ้อมเหตุฉุกเฉิน อัคคีภัย และการรั่วไหลของน้ำมัน



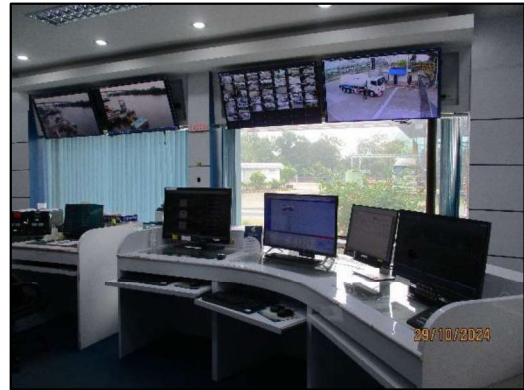
ตารางที่ 2.2-2 (ต่อ)

องค์ประกอบทาง สิ่งแวดล้อม	มาตรการป้องกันและแก้ไขผลกระทบ	สถานที่	ผลการปฏิบัติตามมาตรการ	ปัญหาอุปสรรค	เอกสารอ้างอิง
มาตรการฯ เพิ่มเติม (ต่อ)	1.3) ให้การปฏิบัติตามแผนแม่บทประเทศไทย จะต้องนำเสนอ มาตรการป้องกันและลดผลกระทบในรูปของแผนปฏิบัติการ การ (Action plan) โดยระบุถึงวัตถุประสงค์ วิธีการ หน่วยงานรับผิดชอบ ระยะเวลา งบประมาณให้ชัดเจน เพื่อไปกำหนด ให้ ผู้รับเหมายึดถือปฏิบัติอย่างเคร่งครัด และควบคุมการดำเนินการอย่างใกล้ชิด	พื้นที่โครงการ	- ปัจจุบันโครงการอยู่ระยะดำเนินการ ซึ่งโครงการได้ดำเนินการจัดทำ แผนปฏิบัติการ (Action plan) แล้วเสร็จในระยะก่อสร้าง โดยระหว่าง เดือนกรกฎาคม-ธันวาคม พ.ศ. 2567 โครงการมีการดำเนินงานตาม แผนงานระยะดำเนินการอย่างต่อเนื่อง	- ไม่พบปัญหา	เอกสารแนบที่ 19 แผนฉุกเฉิน (Emergency Preparedness)
	1.4) ให้การปฏิบัติตามแผนแม่บทประเทศไทย จะต้องว่าจ้างบุคคล ที่ 3 (Third Party) หรือผู้ที่ควบคุมดูแลตรวจสอบให้ม การ ปฏิบัติตามมาตรการลดผลกระทบ และดำเนินการ ติดตามตรวจสอบคุณภาพสิ่งแวดล้อมที่ได้เสนอไว้ใน รายงานฯ อย่างเคร่งครัดและให้มีการตั้งคณะกรรมการ ร่วมในการกำกับดูแลให้เป็นไปตามมาตรการฯ ที่ได้ เสนอไว้ โดยมีการประชุมแจ้งประเทศไทย สำนักงาน นโยบายและแผนทรัพยากรธรรมชาติและสิ่งแวดล้อม และหน่วยงานท้องถิ่นที่เกี่ยวข้อง	พื้นที่โครงการ	- ปฏิบัติตามมาตรการกำหนด โดยโครงการได้มอบหมายให้ บริษัท เอสจีเอส (ประเทศไทย) จำกัด เป็นหน่วยงานกลาง (Third Party) ในการดำเนินการติดตามตรวจสอบคุณภาพสิ่งแวดล้อม พร้อมทั้ง แต่งตั้งคณะกรรมการกำกับดูแลการดำเนินงานให้เป็นไปตามมาตรการ ติดตามตรวจสอบผลกระทบสิ่งแวดล้อมกำหนดอย่างเคร่งครัด	- ไม่พบปัญหา	เอกสารแนบที่ 20 เอกสารแต่งตั้ง คณะกรรมการ กำกับดูแลการ ดำเนินงานตาม มาตรการติดตาม ตรวจสอบ ผลกระทบ สิ่งแวดล้อม



ตารางที่ 2.2-2 (ต่อ)

องค์ประกอบทาง สิ่งแวดล้อม	มาตรการป้องกันและแก้ไขผลกระทบ	สถานที่	ผลการปฏิบัติตามมาตรการ	ปัญหาอุปสรรค	เอกสารอ้างอิง
มาตรการฯ เพิ่มเติม (ต่อ)	2) การปิโตรเลียมแห่งประเทศไทยต้องแจ้งให้สำนักงานนโยบายและแผนสิ่งแวดล้อมทราบเมื่อได้รับใบอนุญาตก่อสร้าง/ดำเนินการโครงการจากกรมเจ้าท่าพร้อมเงื่อนไขแนบท้ายใบอนุญาต เพื่อสำนักงานจักได้ใช้ประกอบการติดตามตรวจสอบโครงการ	พื้นที่โครงการ	- ปฏิบัติตามมาตรการกำหนด โดยโครงการได้ดำเนินการแจ้งและนำส่งใบอนุญาตดำเนินการที่ได้รับอนุญาตจากกรมเจ้าท่า แก่สำนักงานนโยบายและแผนสิ่งแวดล้อมทราบเป็นที่เรียบร้อยแล้ว นอกจากนี้โครงการได้นำเสนอรายงานผลการปฏิบัติตามมาตรการป้องกันและแก้ไขผลกระทบสิ่งแวดล้อม และมาตรการติดตามตรวจสอบผลกระทบสิ่งแวดล้อม (ระยะดำเนินการ) ให้แก่หน่วยงานอนุญาตที่เกี่ยวข้องเป็นประจำทุก 6 เดือน โดยครั้งล่าสุดได้นำเสนอรายงานผลการปฏิบัติตามมาตรการฯ เมื่อวันที่ 31 กรกฎาคม พ.ศ. 2567	- ไม่พบปัญหา	ภาคผนวก ก-2 สำเนาหนังสือคำสั่ง รายงานฯ ต่อ หน่วยงานราชการ เอกสารแนบที่ 21 ใบอนุญาตดำเนิน โครงการจากกรม เจ้าท่า
	3) เมื่อผลการติดตามตรวจสอบได้แสดงให้เห็นถึงปัญหาสิ่งแวดล้อม บริษัทต้องดำเนินการปรับปรุงแก้ไขปัญหาดังกล่าวโดยเร็ว	พื้นที่โครงการ	- โครงการปฏิบัติตามมาตรการด้านสิ่งแวดล้อมอย่างเคร่งครัด หากผลการติดตามตรวจสอบแสดงให้เห็นปัญหาสิ่งแวดล้อม โครงการจะดำเนินการปรับปรุงแก้ไขปัญหาดังกล่าวโดยเร็ว ซึ่งไม่กระทบต่อการดำเนินงานที่ผ่านมายังไม่พบผลกระทบที่เกิดจากการดำเนินงานของโครงการแต่อย่างใด	- ไม่พบปัญหา	-



ภาพถ่ายที่ 2.2-2 ศูนย์ควบคุมการปฏิบัติการ



ภาพถ่ายที่ 2.2-3 ป้ายเตือนสวมใส่อุปกรณ์ป้องกัน
อันตรายจากเสียงดัง



ภาพถ่ายที่ 2.2-4 อุปกรณ์ป้องกันอันตรายจากเสียง
สำหรับผู้ปฏิบัติงานในพื้นที่เสียงดัง



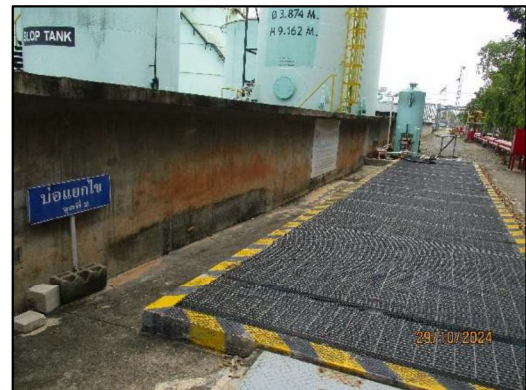
ภาพถ่ายที่ 2.2-5 การควบคุมการรั่วไหลของน้ำมัน
ระหว่างการขนถ่าย



ภาพถ่ายที่ 2.2-6 ระบบบำบัดน้ำเสีย



บ่อแยกไขมันจุดที่ 1



บ่อแยกไขมันจุดที่ 2



บ่อแยกไขมันจุดที่ 3



บ่อแยกไขมันจุดที่ 4

ภาพถ่ายที่ 2.2-7 บ่อแยกไขมัน



ภาพถ่ายที่ 2.2-8 ตัวอย่างอุปกรณ์กำจัดคราบน้ำมัน



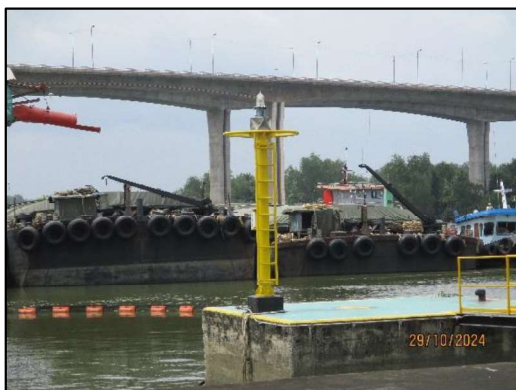
ภาพถ่ายที่ 2.2-9 ป้ายเตือนและบังคับจราจรภายในพื้นที่โครงการ



ภาพถ่ายที่ 2.2-10 ป้ายเตือนระวางรถเข้า-ออกจาก
โครงการบริเวณทางเข้าโครงการ



ภาพถ่ายที่ 2.2-11 สัญญาณไฟกระพริบบริเวณ
ท่าเทียบเรือน้ำมัน



ภาพถ่ายที่ 2.2-12 สัญญาณไฟกระพริบบริเวณ
ท่าเทียบเรือก๊าซ



ภาพถ่ายที่ 2.2-13 ประกาศกฎความปลอดภัยทั่วไป
บริเวณท่าเทียบเรือ



ภาพถ่ายที่ 2.2-14 ประกาศระเบียบการเข้า-ออก
ผ่านท่าบริเวณท่าเทียบเรือ



ภาพถ่ายที่ 2.2-15 ภาชนะบรรจุขยะมูลฝอยแยกประเภท



ภาพถ่ายที่ 2.2-16 โรงเก็บของเสียอันตราย



ภาพถ่ายที่ 2.2-17 Slop Tank



ภาพถ่ายที่ 2.2-18 ป้ายเตือนสวมใส่อุปกรณ์ป้องกัน
อันตรายส่วนบุคคล บริเวณคลังก๊าซธรรมชาติ



ภาพถ่ายที่ 2.2-19 ป้ายเตือนสวมใส่อุปกรณ์ป้องกัน
อันตรายส่วนบุคคล บริเวณคลังน้ำมัน



ภาพถ่ายที่ 2.2-20 ระบบฉีดน้ำดับเพลิง
บริเวณถังเก็บน้ำมัน



ภาพถ่ายที่ 2.2-21 ระบบฉีดน้ำดับเพลิง
บริเวณถังเก็บก๊าซปิโตรเลียมเหลว



ภาพถ่ายที่ 2.2-22 ถังดับเพลิง



ภาพถ่ายที่ 2.2-23 เครื่องสูบน้ำดับเพลิง



ภาพถ่ายที่ 2.2-24 ระบบฉีดน้ำดับเพลิงแบบโฟม



ภาพถ่ายที่ 2.2-25 ระบบท่อน้ำดับเพลิง
และสายฉีดน้ำดับเพลิง



ภาพถ่ายที่ 2.2-26 ชุดผจญเพลิงและกู้ภัย



ภาพถ่ายที่ 2.2-27 ระบบจ่ายน้ำดับเพลิง



ภาพถ่ายที่ 2.2-28 รถดับเพลิงประจำโครงการ



ภาพถ่ายที่ 2.2-29 จุดเก็บสารชนิดน้ำดับเพลิง